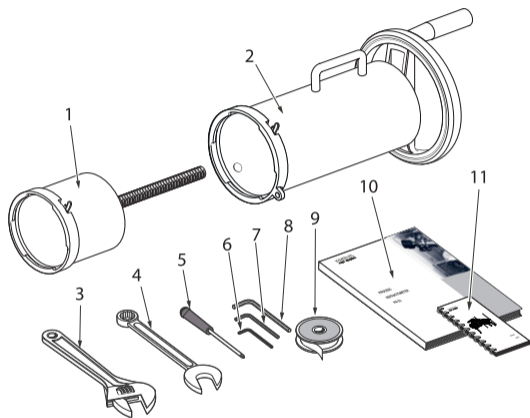


PR-23-SD
SDI2-23-SN2-XS
SDR2-23

IM-PT-SDI2-PG
Rev. 1.1



EQUIPAMENTO DE INSTALAÇÃO

1. Cobertura interior do retrator
2. Cobertura exterior do retrator
3. Chave ajustável
4. Chave de combinação, 19 mm / 3/4 pol
5. Chave de fenda de cabeça chata
6. Chave Allen, 4 mm
7. Chave Allen, 5 mm
8. Chave Allen, 8 mm
9. Fita de vedação da rosca
10. Manual do usuário do produto
11. Guia de bolso

REQUISITOS DE SEGURANÇA



SUMÁRIO

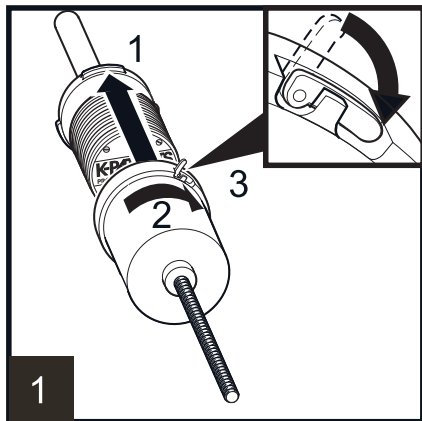
Inserção do sensor

Remoção do sensor

Inserção do bico de lavagem

Remoção do bico de lavagem

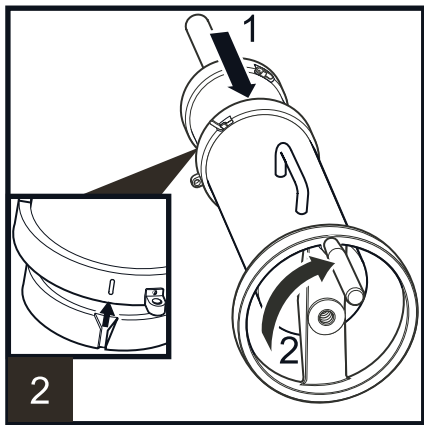
INSERÇÃO DO SENSOR



1. Insira o sensor na cobertura interior. Verifique se a vedação sobreposta do cabo do sensor foi retirada e se a trava na cobertura interior está destravada. Combine o fechamento da baioneta com o flange do sensor, de forma que a trava fique um pouco à esquerda da parte superior e que a passagem do cabo do sensor fique reta para baixo.

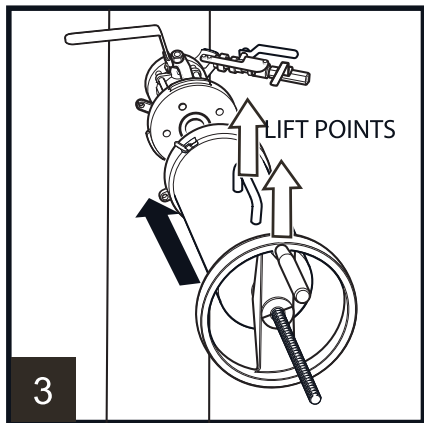
2. Quando o flange do sensor estiver nivelado com a parte inferior da cobertura interior, gire a cobertura interior 60° (1/6 de volta) no sentido horário para travá-la no flange.

3. Pressione a trava de bloqueio para baixo para prender a conexão.

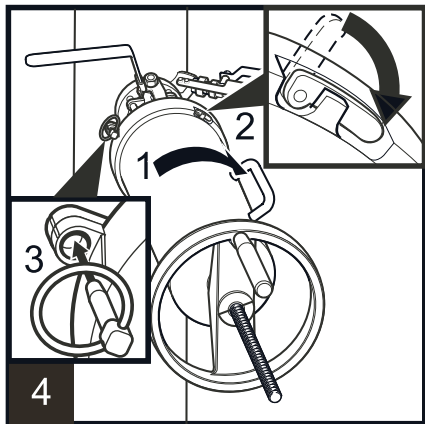


1. Coloque a cobertura interior com sensor em uma mesa ou superfície elevada semelhante e encaixe a cobertura exterior sobre a cobertura interior. Para que as coberturas fiquem correspondentes, verifique se o sulco na cobertura interior corresponde ao sulco na cobertura exterior. A trava da cobertura interior deve estar um pouco à direita da parte superior e a manopla da cobertura exterior deve apontar para cima.

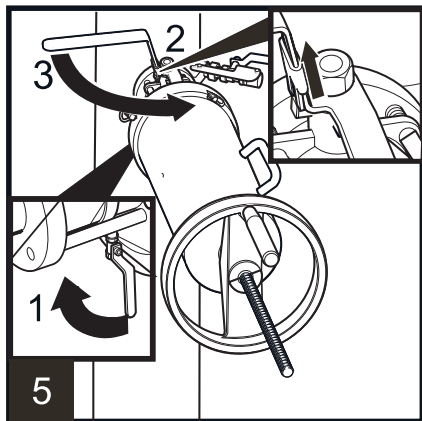
2. Gire a roda manual no sentido horário até ela parar arrastar o sensor na direção do Retrator. Agora, o sensor deve estar dentro do Retrator e, aproximadamente, 14 cm (5 1/2 pol) da rosca do parafuso deve protuberar do meio da roda.



Segure com firmeza a roda manual e a manopla e levante o Retrator (com sensor) acima do flange da válvula de isolamento. Mantenha a manopla para cima e verifique e a trava na cobertura exterior está aberta.



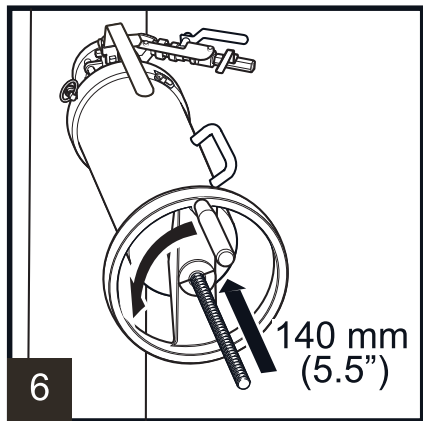
1. Gire o Retrator 60° no sentido horário (isto é, para a direita) para travar a baioneta.
2. Pressione a trava para baixo na cobertura exterior para prender a conexão.
3. Insira o pino de segurança.



1. Feche a válvula esférica de purga embaixo da válvula de isolamento.

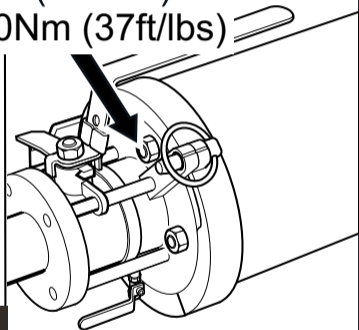
2. Levante a placa de travamento da manopla da válvula de isolamento.

3. Abra a válvula de isolamento girando a manopla da válvula 90° no sentido anti-horário. A válvula é aberta quando a manopla da válvula esférica está paralela ao Retrator e ao sensor.



Agora, o sensor pode ser inserido no processo. Gire a roda manual no sentido anti-horário até ela parar, isto é, até o flange do sensor se conectar com a válvula de isolamento e apenas a extremidade da rosca do parafuso estar visível.

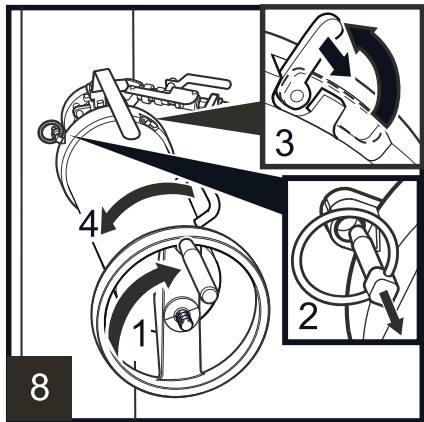
1(4xM12)
50Nm (37ft/lbs)



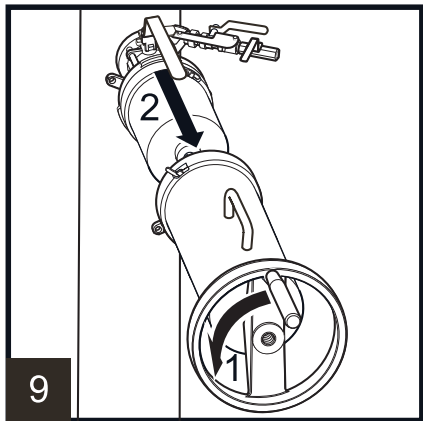
7

Encaixe as quatro porcas M12 nos parafusos que prendem o sensor na válvula de isolamento e aperte-as com uma chave de 19 mm ou 3/4 pol.

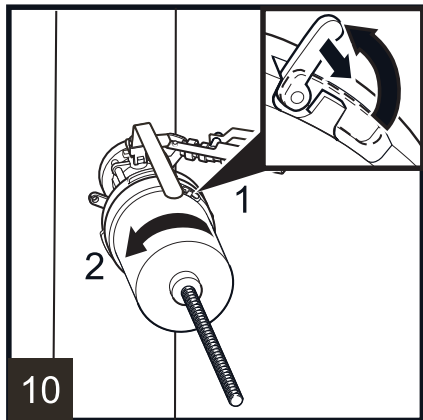
Importante: Não aperte demais as porcas. Ajuste o torque a 50 Nm (37 lb-pé).



1. Gire a roda 90° (um quarto de volta) no sentido horário.
2. Remova o pino de segurança.
3. Destrave a trava da cobertura exterior.
4. Gire a cobertura 60° no sentido anti-horário, isto é, até que a manopla esteja para cima na parte superior.

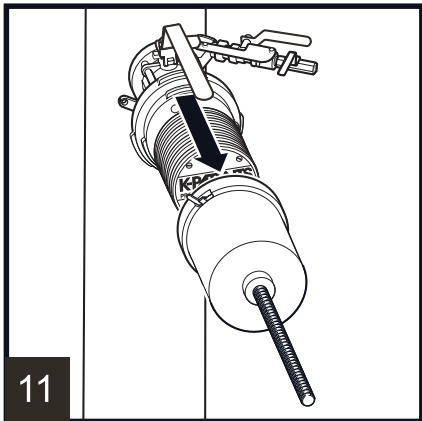


1. Gire a roda manual no sentido anti-horário para soltar a rosca.
2. Retire a cobertura exterior.

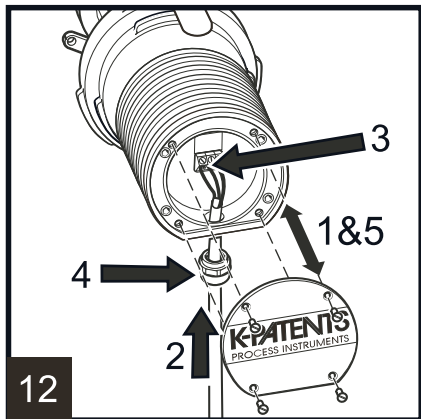


1. Levante e puxe a trava da cobertura interior para destravar.
2. Gire a cobertura 60° no sentido anti-horário para soltá-la do flange.

10



Levante a cobertura interior e afaste-a da cabeça do sensor.

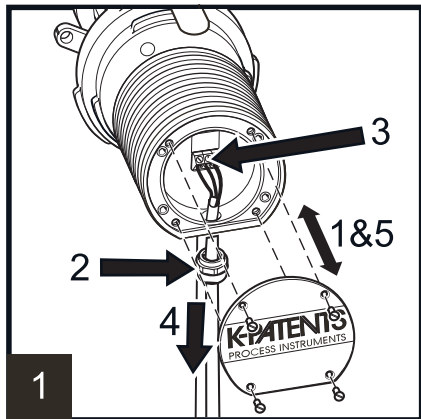


Desligue o DTR. Conecte o cabo do sensor ao DTR.

1. Tire a placa de identificação do sensor e a gaxeta que fica embaixo.
2. Passe o cabo de interconexão pela vedação sobreposta de cabo.
3. Conecte o cabo de interconexão ao sensor.
4. Prenda a vedação sobreposta de cabo no sensor.
5. Encaixe a gaxeta e a placa de identificação no sensor e prenda a parte de trás da placa de identificação.

Ligue o DTR para ativar o sistema Safe-Drive™.

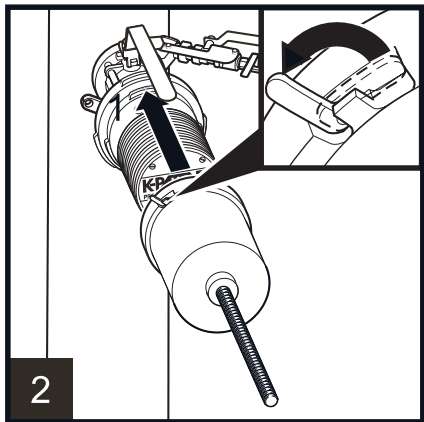
REMOÇÃO DO SENSOR



Desligue o DTR para cortar a energia do sensor.

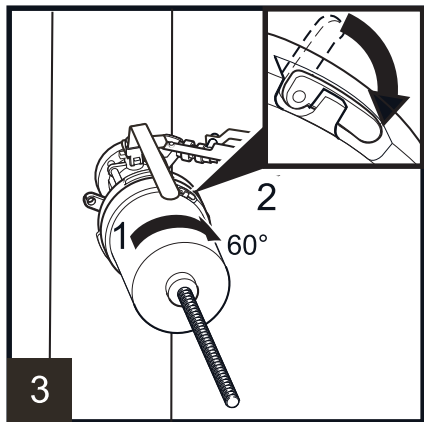
1. Remova a placa de identificação do sensor e a gaxeta que fica embaixo.
2. Solte a vedação sobreposta de cabos.
3. Desconecte o cabo de interconexão.
4. Remova o cabo do sensor.
5. Coloque a gaxeta e a placa de identificação na cabeça do sensor e prenda a parte de trás da placa de identificação do sensor.

Nota: Se outro sensor em linha estiver conectado ao mesmo DTR, desconecte o cabo solto do DTR e ligue novamente.



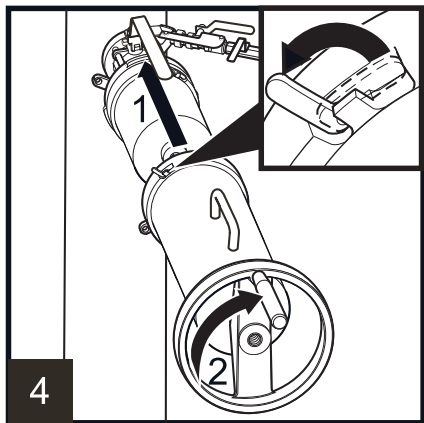
1. Destrave a trava na cobertura interior.

2. Levante a cobertura interior acima da cabeça do sensor. Conecte a cobertura à baioneta do flange do sensor.



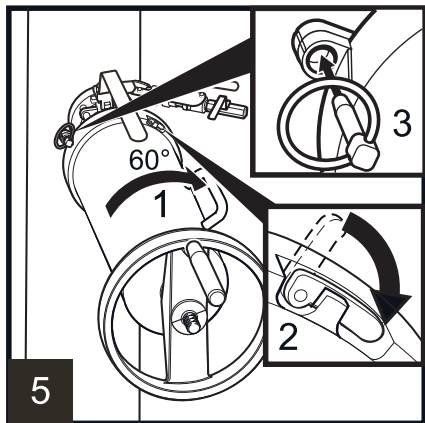
1. Gire a cobertura 60° (1/6 de volta) no sentido horário para travá-la no flange.

2. Tranque a trava da cobertura interior. Verifique se a cobertura interior está totalmente travada.



1. Segure na cobertura exterior com uma mão na manopla e a outra mão na roda. Encaixe a cobertura exterior acima da cobertura interior e todo o caminho até a baioneta da válvula de isolamento, mantendo a manopla voltada para cima.

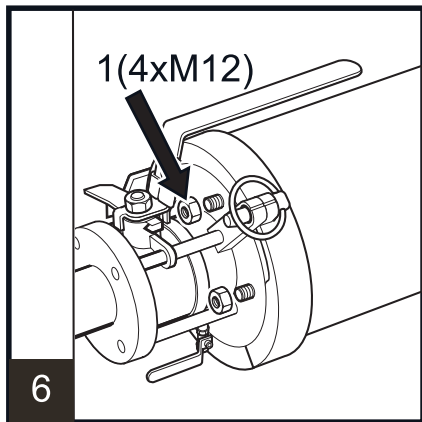
2. Gire a roda manual no sentido horário para que a rosca da cobertura interior percorra a roda.



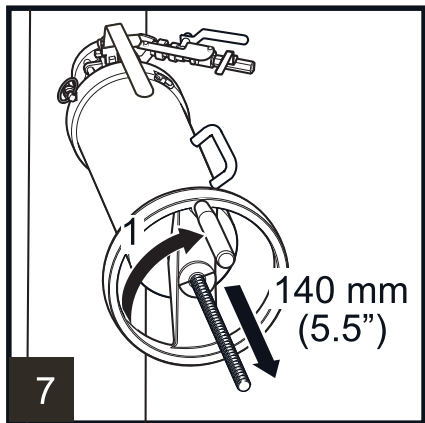
1. Gire a cobertura exterior 60° no sentido horário (isto é, para a direita) para travá-la na válvula de isolamento.

2. Pressione a trava da cobertura exterior para manter a cobertura exterior travada.

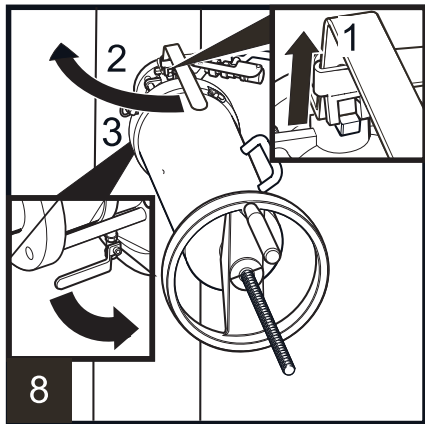
3. Insira o pino de segurança na cobertura exterior.



Abra e remova as quatro porcas M12 nos parafusos que prendem o sensor na válvula de isolamento usando uma chave de 19 mm (3/4 pol).



1. Gire a roda manual no sentido horário até ela parar para remover o sensor do processo.
2. Neste estágio, aproximadamente 140 mm (5,5 pol) da rosca deve se protuberar do meio da roda.



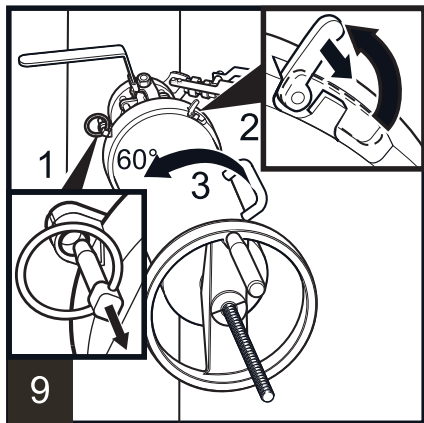
1. Levante a placa de travamento da manopla da válvula de isolamento.

2. Feche a válvula de isolamento girando a manopla 90° (um quarto de volta) para a esquerda.

Importante: A válvula de isolamento está fechada corretamente quando a manopla apontar para longe do sensor e a placa de travamento cair sobre a manopla.

3. Abra a válvula de purga abaixo da válvula de isolamento para limpeza da caixa, a fim de eliminar qualquer líquido do processo que tenha restado dentro da válvula de isolamento.

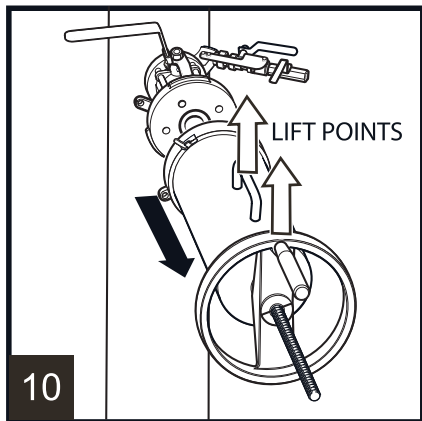
Aviso! Vazará líquido do processo pela válvula esférica pequena; tome cuidado para não espirrar.



1. Remova o pino de segurança.

2. Levante a trava de bloqueio da cobertura exterior e puxe-a na direção do volante.

3. Gire a cobertura exterior 60° no sentido anti-horário (isto é, à esquerda), de forma que a manopla fique para cima na parte superior.

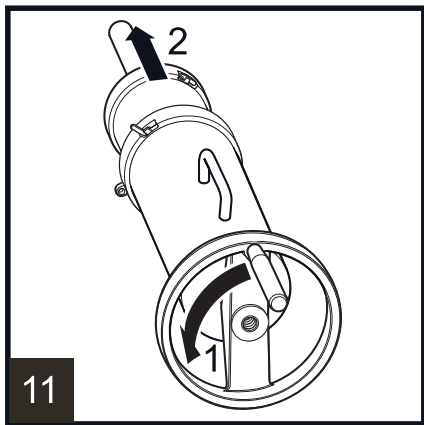


Segure firmemente no volante e na manopla e puxe para fora o Retrator Safe-Drive™ com o sensor dentro.

Segura a ferramenta com firmeza é essencial, pois a combinação da ferramenta e do sensor é notavelmente mais pesada do que o Retrator sozinho.

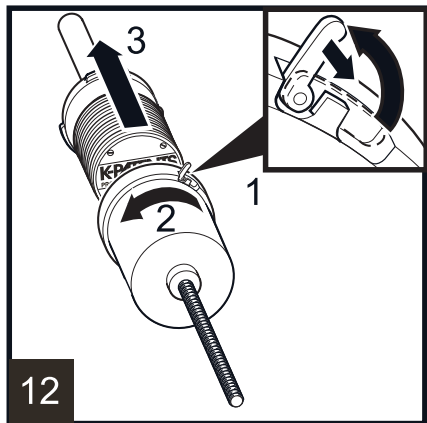
Nota: Para assegurar que a válvula de isolamento depois da ferramenta Safe-Drive com o sensor tenha sido removida, você poderá prender um flange cego padrão ANSI 1,5 pol, 150 lb, nele com parafusos e porcas de 1/2 pol (M12).

Uma trava pode ser adicionada à manopla da válvula de isolamento.



Coloque o Retrator Safe-Drive™ com o sensor em uma mesa ou superfície similar, de forma que o volante tenha espaço para girar.

1. Gire o volante no sentido anti-horário até que a rosca trapezoidal esteja toda para dentro da cobertura exterior e solta do volante, isto é, a cobertura exterior não esteja mais conectada às peças da parte interna.
2. Retire a cobertura exterior.



1. Abra a trava na cobertura exterior levantando-a e puxando-a para fora.

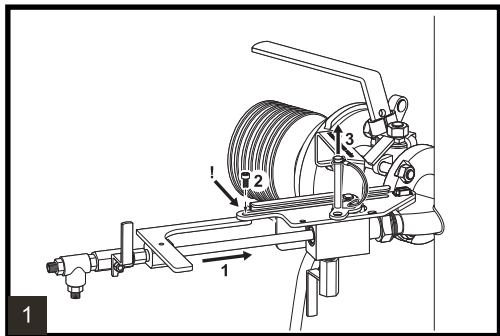
2. Mantenha o sensor estável com uma mão e gire a cobertura interior no sentido anti-horário com a outra mão para destravar a cobertura interior do sensor.

3. Retire o sensor.

IMPORTANTE: A ponta do sensor está quente e pode ser coberta com licor. Lave o sensor e a válvula com água quente imediatamente após a remoção.

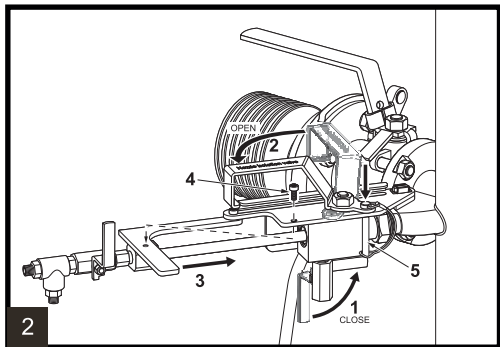
INSERÇÃO DO BICO DE LAVAGEM

Inserção do bico



Verifique o bocal e a válvula antes de instalar o bocal de lavagem. Use fita veda-rosca para todas as conexões de rosca.

1. Insira o botão na válvula de isolamento (1).
2. Fixe o bocal na guia do bocal com um parafuso M5x10 especial (2) usando uma chave Allen de 5 mm.
3. Remova o pino de segurança (3).



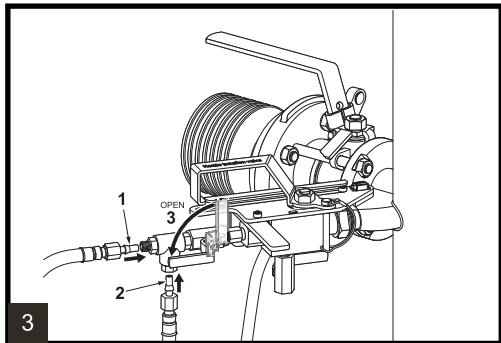
1. Feche a válvula de entrada de retenção de 1/4 pol abaixo da válvula de isolamento do bocal (1).

2. Abra a válvula de isolamento (2) girando a manopla no sentido-anti-horário.

3. Empurre o bocal para o processo (3).

4. Fixe o bocal na guia do bocal com um parafuso M5x10 (4) usando uma chave Allen de 4 mm.

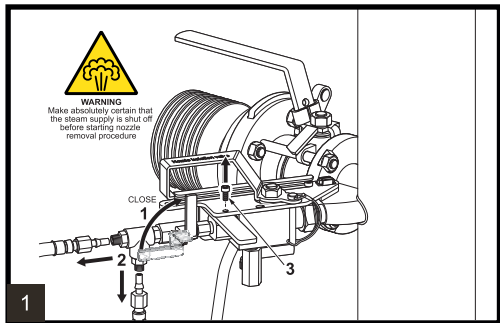
5. Trave a manopla da válvula de isolamento com o pino de segurança (5).



1. Conecte a linha a vapor e a linha flexível de descarga do sensor à peça em T do bocal (1, 2).

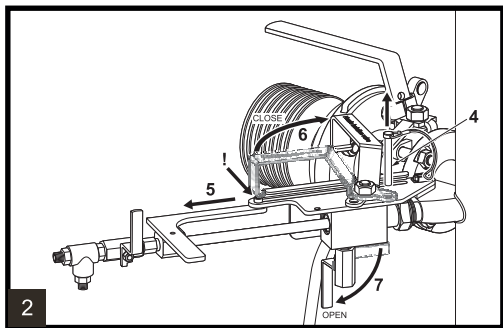
2. Abra a válvula da tubulação de suprimento de vapor (3).

REMOÇÃO DO BICO DE LAVAGEM



AVISO! Certifique-se absolutamente que o fornecimento de vapor esteja fechado antes de começar o procedimento de remoção da válvula.

1. Feche a válvula da tubulação de suprimento de vapor (1).
2. Remova a tubulação de suprimento de vapor (2) e a tubulação flexível de descarga do sensor (2) da peça em T do bocal.
3. Remova o parafuso de travamento da guia do bocal (3). Cuidado, a pressão do processo tentará expulsar o bocal do processo.

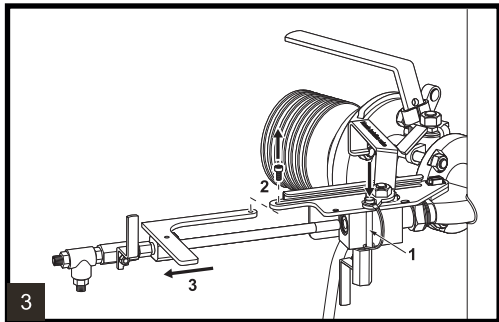


4. Remova o pino de segurança (4).

5. Deslize o bocal para fora do processo (5) até que ele atinja a placa da guia.

6. Feche a válvula de isolamento do bocal (6) girando a manopla no sentido-horário.

7. Abra a válvula de entrada de retenção de 1/4 pol abaixo da válvula de isolamento do bocal (7).



1. Trave a manopla da válvula de isolamento com o pino de segurança. (1).

2. Remova o parafuso da placa da guia (2).

3. Remova completamente o bocal da válvula de isolamento (3).



www.kpatents.com

K-PATENTS OY

P.O. Box 77
01511 Vantaa, Finland
Tel. +358 207 291 570
Fax +358 207 291 577
info@kpatents.com

K-PATENTS, INC.

1804 Centre Point Circle, Suite 106
Naperville IL 60653, USA
Tel. (630) 955 1545
Fax (630) 955 1585
info@kpatents-usa.com

K-PATENTS (SHANGHAI) CO., LTD

Room 1509, Tomson Commercial
Building, No. 710
Dongfang RD
Pudong District, Shanghai, China
Tel. +86 21 5087 0597/0598
Fax +86 21 5087 0598