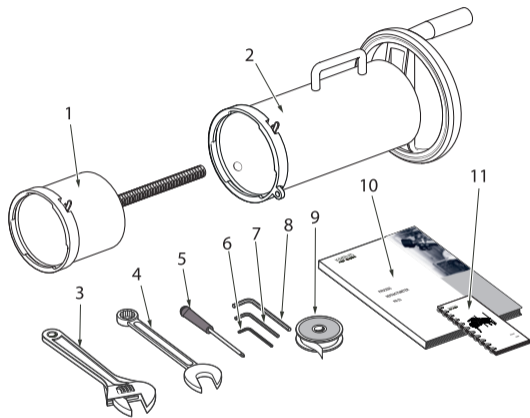


PR-23-SD
SDI2-23-SN2-XS
SDR2-23

IM-DE-SDI2-PG
Überarb. 1.1



INSTALLATIONS AUSTRÜSTUNG

1. Innengehäuse des Retractors
2. Außengehäuse des Retractors
3. Verstellbarer Schraubenschlüssel
4. Kombischlüssel, 19 mm / 3/4 in
5. Zylinderkopfschraubendreher
6. Innensechskantschlüssel 4 mm
7. Innensechskantschlüssel 5 mm
8. Innensechskantschlüssel 8 mm
9. Gewindedichtungsband
10. Produkthandbuch
11. Taschenbuch

SICHERHEITSANFORDERUNGEN



INHALTSANGABE

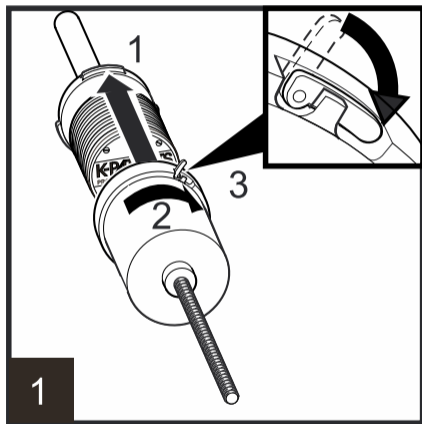
Einsetzen des Sensors

Entfernen des Sensors

Einsetzen der Reinigungsdüse

Entfernen der Reinigungsdüse

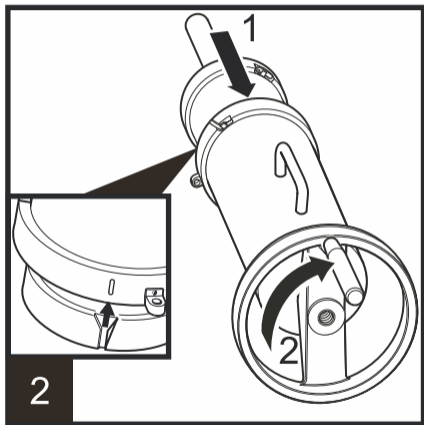
EINSETZEN DES SENSORS



1. Sensor in das Innengehäuse einsetzen. Stellen Sie sicher, dass die Sensorkabeldurchführung abgenommen wurde und der Riegel am Innengehäuse entsperrt ist. Bringen Sie den Bajonettverschluss in Übereinstimmung mit dem Sensorflansch, so dass der Riegel leicht nach links oben steht und die Sensorkabeldurchführung gerade nach unten zeigt.

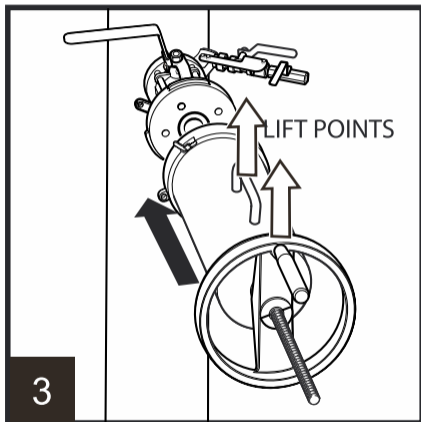
2. Wenn der Sensorflansch mit dem Boden des Innengehäuses bündig ist, drehen Sie das Innengehäuse im Uhrzeigersinn um 60 Grad (1/6 Umdrehung), damit es am Flansch einrastet.

3. Drücken Sie auf den Verschlussriegel, um die Verbindung zu sichern.

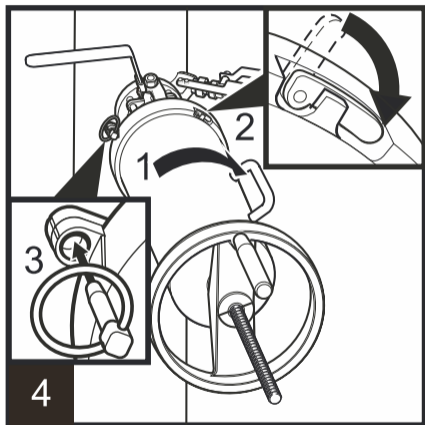


1. Setzen Sie das Innengehäuse mit Sensor auf einen Tisch oder eine ähnliche erhöhte Oberfläche, und bringen Sie das Außengehäuse über das Innengehäuse. Um die Gehäuse in Übereinstimmung zu bringen, stellen Sie sicher, dass die Nut am Innengehäuse mit der Nut am Außengehäuse übereinstimmt. Die Verriegelung des Innengehäuses sollte etwas nach rechts oben und der Griff des Außengehäuses nach oben zeigen.

2. Drehen Sie das Handrad im Uhrzeigersinn bis zum Anschlag, um den Sensor in den Retractor zu ziehen. Der Sensor sollte sich nun im Retractor befinden, und etwa 14 cm des Schraubgewindes sollten aus der Mitte des Rades hervorstehen.



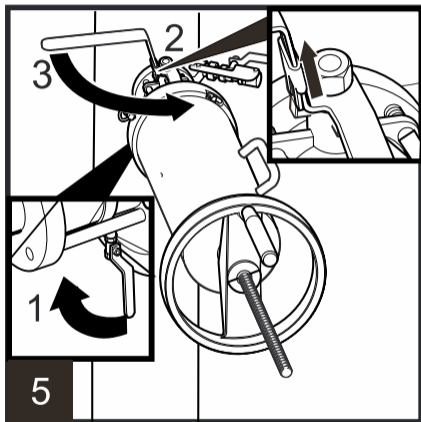
Halten Sie das Handrad und den Griff gut fest und heben Sie den Retractor (mit Sensor) über den Flansch des Absperrventils. Halten Sie den Griff nach oben und stellen Sie sicher, dass der Riegel am Außengehäuse offen ist.



1. Drehen Sie den Retractor um 60 Grad im Uhrzeigersinn, um den Bajonettverschluss zu sichern.

2. Drücken Sie auf den Riegel am Außengehäuse, um die Verbindung zu sichern.

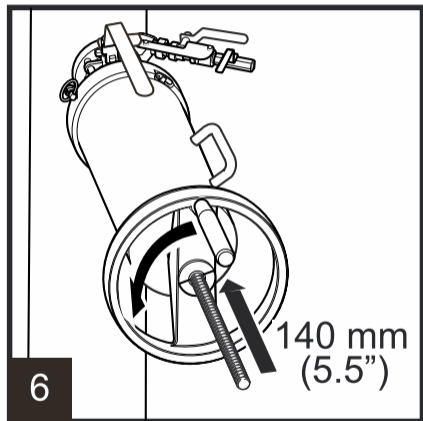
3. Setzen Sie den Sicherungsstift ein.



1. Schließen Sie das Ausblas-Kugelventil unter dem Absperrventil.

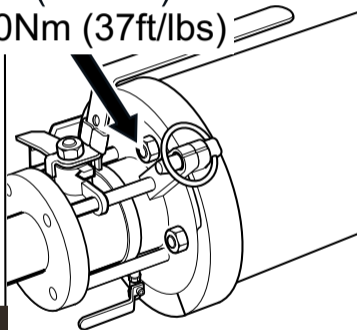
2. Heben Sie die Sicherungsplatte des Absperrventils nach oben.

3. Öffnen Sie das Absperrventil, indem Sie den Ventilgriff um 90 Grad gegen den Uhrzeigersinn drehen. Das Ventil ist geöffnet, wenn der Kugelhahngriff parallel zu Retractor und Sensor steht.



Jetzt kann der Sensor in den Prozess eingesetzt werden. Drehen Sie das Handrad bis zum Anschlag gegen den Uhrzeigersinn, d.h. bis der Sensorflansch mit dem Absperrventil verbunden ist und nur das Ende des Schraubgewindes sichtbar ist.

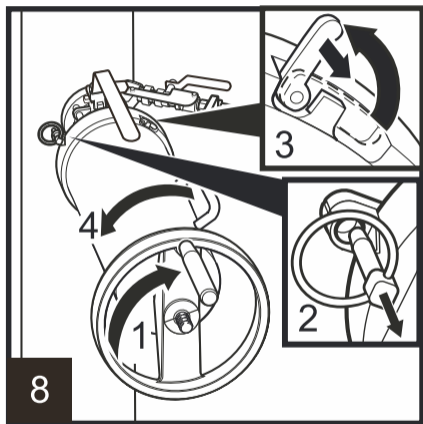
1(4xM12)
50Nm (37ft/lbs)



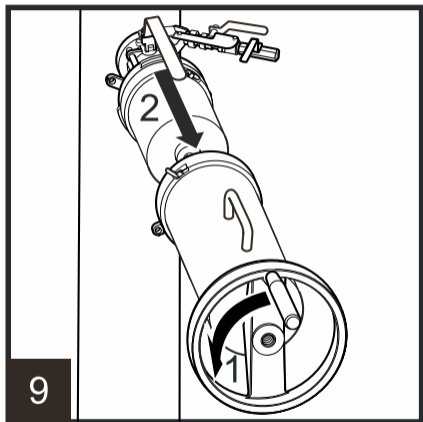
7

Setzen Sie die vier M12-Muttern auf die Schrauben, mit denen der Sensor am Absperrventil befestigt wird, und drehen Sie sie mit einem 19 mm oder 3/4"-Schraubenschlüssel fest.

Wichtig: Die Muttern nicht zu stark anziehen: stellen Sie das Drehmoment auf 50 Nm (37 ft/lbs).

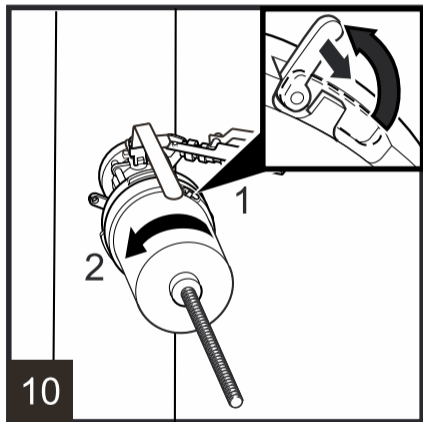


1. Drehen Sie das Rad um 90 Grad (eine Vierteldrehung) im Uhrzeigersinn.
2. Entfernen Sie den Sicherungsstift.
3. Lösen Sie den Riegel des Außengehäuses.
4. Drehen Sie das Gehäuse um 60 Grad gegen den Uhrzeigersinn, bis der Griff oben ist.

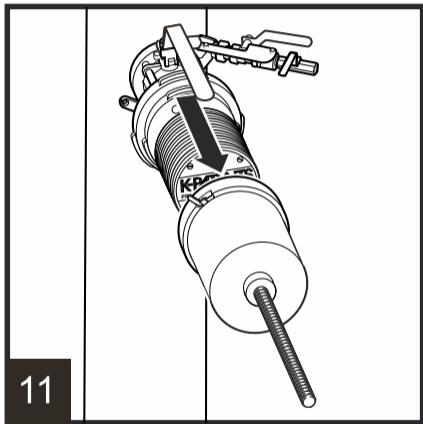


1. Drehen Sie das Handrad gegen den Uhrzeigersinn, um es vom Gewinde zu lösen.

2. Heben Sie das Außengehäuse ab.

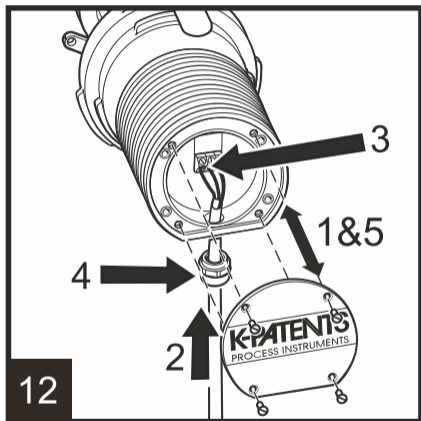


1. Heben Sie zum Entsperren den Riegel des Innengehäuses an und ziehen sie daran.
2. Drehen Sie das Gehäuse um 60 Grad gegen den Uhrzeigersinn, um es vom Flansch zu lösen.



Heben Sie das Innengehäuse vom Sensorkopf ab.

11

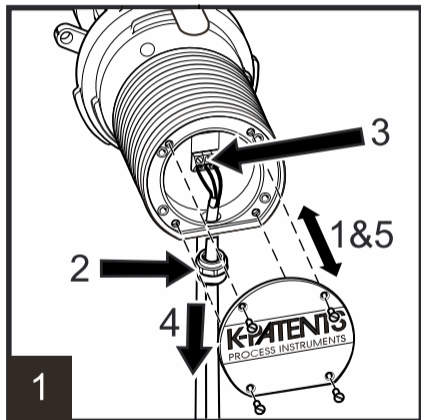


Schalten Sie das DTR aus. Schließen Sie die Sensorleitung zum DTR an.

1. Nehmen Sie das Sensortypenschild und die Dichtung darunter ab.
2. Führen Sie das Verbindungskabel durch die Kabeldurchführung.
3. Schließen Sie das Verbindungskabel zum Sensor an.
4. Schrauben Sie die Kabeldurchführung am Sensor an.
5. Bringen Sie die Dichtung und das Typenschild am Sensor an und schrauben Sie das Typenschild wieder an.

Schalten Sie die Stromzufuhr zum DTR ein, um das Safe-Drive™-System mit Energie zu versorgen.

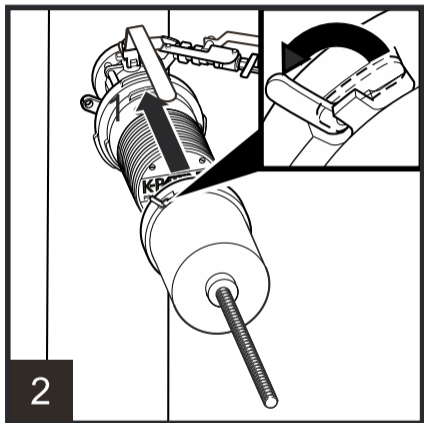
ENTFERNEN DES SENSORS



Schalten Sie das DTR aus, um die Stromversorgung vom Sensor abzuschalten.

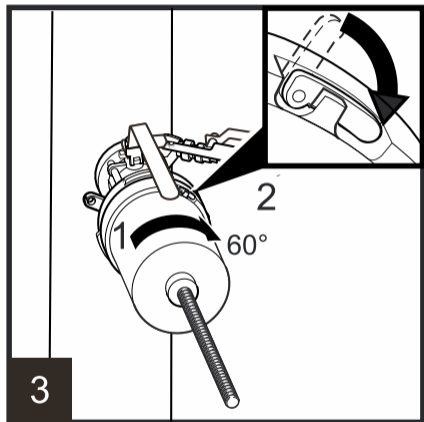
1. Nehmen Sie das Sensortypenschild und die Dichtung darunter ab.
2. Schrauben Sie die Kabeldurchführung ab.
3. Trennen Sie das Verbindungskabel.
4. Entfernen Sie das Kabel vom Sensor.
5. Bringen Sie die Dichtung und das Typenschild am Sensorkopf an und schrauben Sie das Sensortypenschild wieder an.

Hinweis: Wenn ein anderer Inline-Sensor mit dem gleichen DTR verbunden ist, trennen Sie das lose Kabel vom DTR und schalten Sie die Stromzufuhr wieder ein.



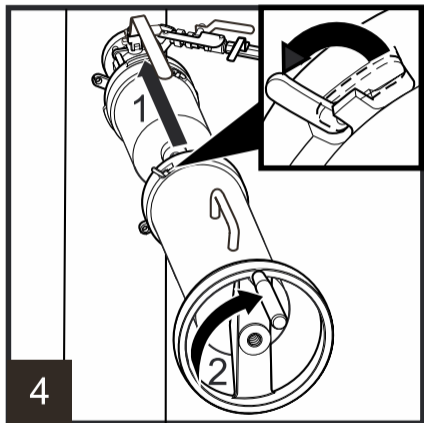
1. Lösen Sie den Riegel des Innengehäuses.

2. Heben Sie das Innengehäuse über den Sensorkopf. Verbinden Sie das Gehäuse mit dem Sensorflansch-Bajonettverschluss.



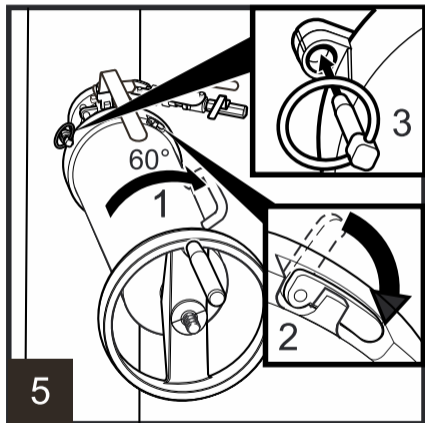
1. Drehen Sie das Gehäuse um 60 Grad (1/6 Umdrehung) im Uhrzeigersinn, damit es am Flansch einrastet.

2. Sichern Sie den Riegel des Innengehäuses. Stellen Sie sicher, dass das Innengehäuse komplett verriegelt ist.



1. Fassen Sie das Außengehäuse mit einer Hand am Griff und der anderen Hand am Rad. Bringen Sie das Außengehäuse über dem Innengehäuse und ganz bis zum Absperrventil-Bajonettverschluss an, und halten Sie dabei den Griff nach oben.

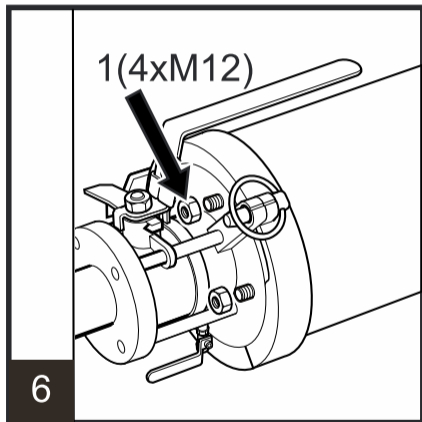
2. Drehen Sie das Handrad im Uhrzeigersinn, damit sich das Gewinde des Innengehäuses durch das Rad bewegt.



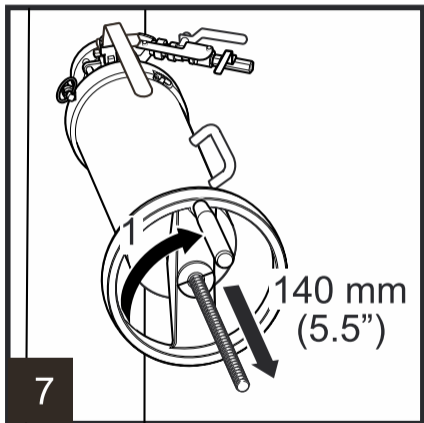
1. Drehen Sie das Außengehäuse um 60 Grad im Uhrzeigersinn (nach rechts), damit es am Absperrventil einrastet.

2. Drücken Sie auf den Riegel am Außengehäuse, um das Außengehäuse verschlossen zu halten.

3. Setzen Sie den Sicherungstift am Außengehäuse ein.

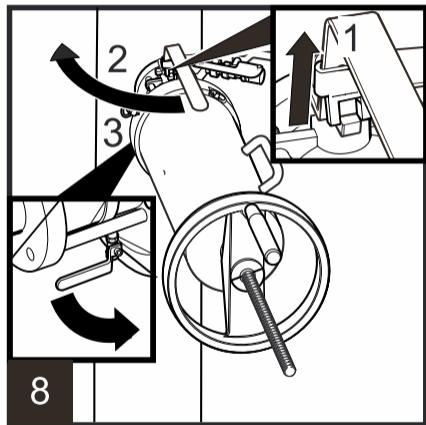


Lösen Sie mit einem 19 mm (3/4") Schraubenschlüssel die vier M12-Muttern von den Schrauben, mit denen der Sensor am Absperrventil befestigt wird.



1. Drehen Sie das Handrad im Uhrzeigersinn bis zum Anschlag, um den Sensor aus dem Prozess zu entfernen.

2. In dieser Stufe sollten etwa 140 mm (5,5") des Gewindes aus der Mitte des Rades herausstehen.



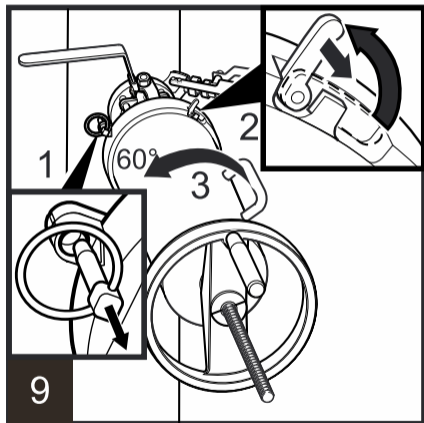
1. Heben Sie die Sicherungsplatte des Absperrventils nach oben.

2. Schließen Sie das Absperrventil durch Drehen des Griffs um 90 Grad (eine Vierteldrehung) nach links.

Wichtig: Das Absperrventil ist richtig geschlossen, wenn der Griff vom Sensor weg zeigt und die Sicherungsplatte nach unten über den Griff fällt.

3. Öffnen Sie das Ausblasventil unter dem Absperrventil, um den Kasten zu reinigen und jegliche Prozessflüssigkeit im Inneren des Absperrventils zu beseitigen.

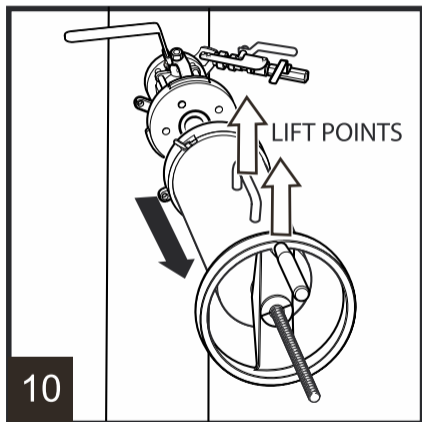
Warnung! Es wird etwas Prozessflüssigkeit durch den kleinen Kugelhahn austreten; Vorsicht vor Spritzern!



1. Entfernen Sie den Sicherungsstift.

2. Heben Sie den Verschlussriegel des Außengehäuses an und ziehen Sie ihn zum Handrad.

3. Drehen Sie das Außengehäuse um 60 Grad gegen den Uhrzeigersinn, bis der Griff oben ist.

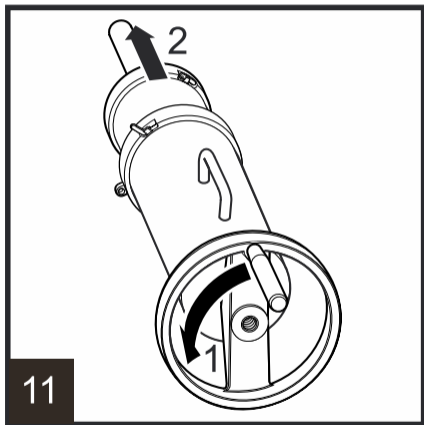


Halten Sie das Handrad und den Griff gut fest und ziehen Sie den Safe-Drive™ Retractor mit dem Sensor darin heraus.

Das Werkzeug muss gut festgehalten werden, da die Kombination aus Werkzeug und Sensor deutlich schwerer ist als nur der Retractor.

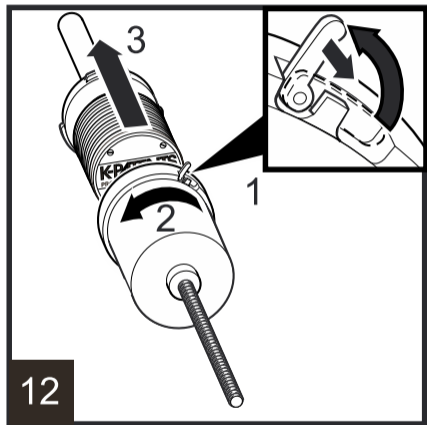
Hinweis: Um das Absperrventil zu sichern, nachdem das Safe-Drive™-Werkzeug mit dem Sensor entfernt wurde, können Sie einen Standard-ANSI 1.5" 150 lbs Blindflansch mit 1/2" (M12) Schrauben und Muttern anschrauben.

Der Absperrventilgriff kann mit einer Verriegelung versehen werden.



Setzen Sie den Safe-Drive™ Retractor mit Sensor auf einen Tisch oder eine ähnliche erhöhte Oberfläche, so dass das Handrad genug Platz zum Drehen hat.

1. Drehen Sie das Rad gegen den Uhrzeigersinn, bis sich das Trapezgewinde ganz im Außengehäuse befindet und vom Rad gelöst ist, d.h. das Außengehäuse ist nicht mehr mit den Teilen im Inneren verbunden.
2. Ziehen Sie das Außengehäuse ab.



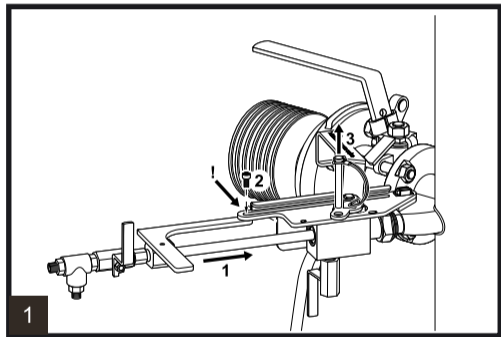
1. Öffnen Sie den Riegel am Innengehäuse, indem Sie ihn hochziehen, und ziehen Sie ihn heraus.

2. Halten Sie den Sensor mit einer Hand gut fest und drehen Sie das Innengehäuse gegen den Uhrzeigersinn, während Sie mit der anderen Hand die Verriegelung zwischen Innengehäuse und Sensor lösen.

3. Ziehen Sie den Sensor ab.

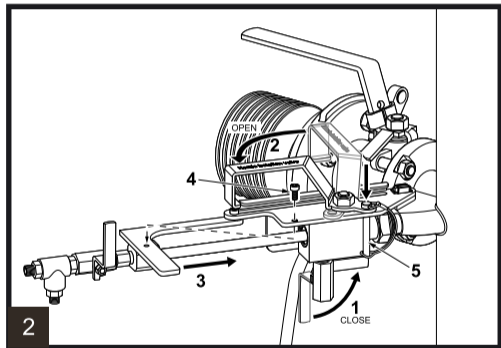
WICHTIG: Der Sensorkopf ist heiß und kann mit Lauge bedeckt sein. Waschen Sie den Sensor und das Ventil sofort nach dem Entfernen mit warmem Wasser.

EINSETZEN DER REINIGUNGSDÜSE



Überprüfen Sie vor der Installation der Reinigungsdüse die Düse und das Ventil. Für alle Gewindeanschlüsse Gewindeabdichtband verwenden.

1. Setzen Sie die Düse in das Absperrventil (1) ein.
2. Bringen Sie die Düse mit einer speziellen M5x10 Schraube (2) und einem 5-mm-Innensechskantschlüssel an der Düsenführung an.
3. Entfernen Sie den Sicherungsstift (3).



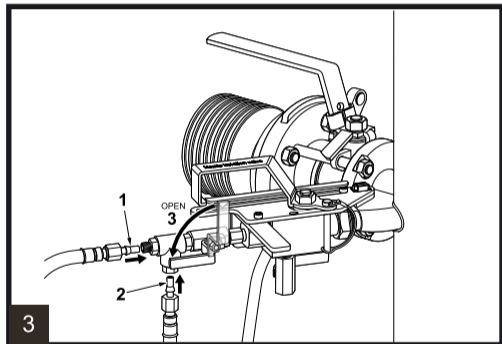
1. Schließen Sie das 1/4"-Rückschlagventil unter dem Absperrventil der Düse (1).

2. Öffnen Sie das Absperrventil (2) durch Drehen des Griffs gegen den Uhrzeigersinn.

3. Schieben Sie die Düse in den Prozess (3).

4. Bringen Sie die Düse mit einer M5x10 Schraube (4) und einem 4-mm Innensechskantschlüssel an der Düsenführung an.

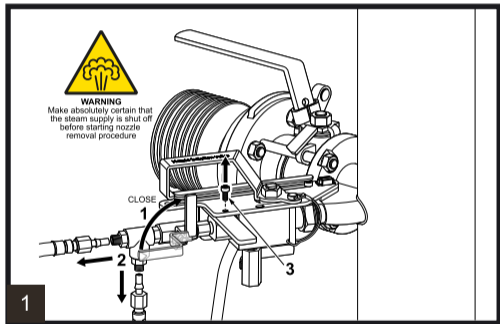
5. Verriegeln Sie den Absperrventilgriff mit dem Sicherungsstift (5).



1. Schließen Sie die Dampfleitung und die bündige flexible Leitung des Sensors am T-Stück der Düse an (1, 2).

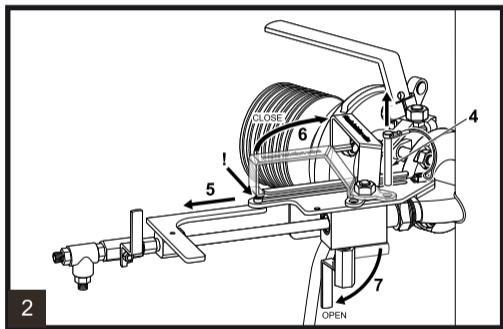
2. Öffnen Sie das Ventil der Dampfzufuhrleitung (3).

ENTFERNEN DER REINIGUNGSDÜSE



WARNUNG! Stellen Sie unbedingt sicher, dass die Dampfzufuhr abgeschaltet ist, bevor Sie beginnen, die Düse zu entfernen

1. Schließen Sie das Ventil der Dampfzufuhrleitung (1).
2. Entfernen Sie die Dampfzufuhrleitung (2) und die bündige flexible Leitung des Sensors (2) vom T-Stück der Düse.
3. Entfernen Sie die Halteschraube der Düsenführung (3). Seien Sie vorsichtig, da durch den Prozessdruck die Düse aus dem Prozess herausgedrückt werden kann!

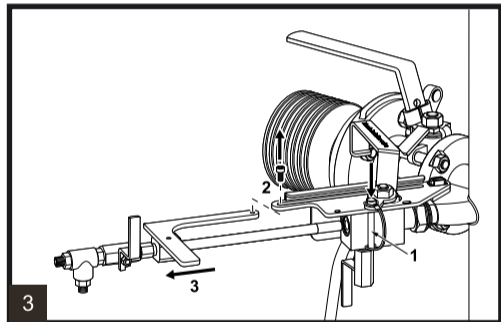


4. Entfernen Sie den Sicherungsstift (4).

5. Schieben Sie die Düse bis zum Anschlag der Führungsplatte aus dem Prozess (5).

6. Schließen Sie das Absperrventil der Düse (6) durch Drehen des Griffs im Uhrzeigersinn.

7. Öffnen Sie das 1/4"-Rückschlagventil unter dem Absperrventil der Düse (7).



1. Verriegeln Sie den Absperrventilgriff mit dem Sicherungsstift. (1).

2. Entfernen Sie die Schraube der Führungsplatte (2).

3. Nehmen Sie die Düse vollständig vom Absperrventil (3) ab.



www.kpatents.com

K-PATENTS OY

P.O. Box 77
01511 Vantaa, Finland
Tel. +358 207 291 570
Fax +358 207 291 577
info@kpatents.com

K-PATENTS, INC.

1804 Centre Point Circle, Suite 106
Naperville IL 60653, USA
Tel. (630) 955 1545
Fax (630) 955 1585
info@kpatents-usa.com

K-PATENTS (SHANGHAI) CO., LTD

Room 1509, Tomson Commercial
Building, No. 710
Dongfang RD
Pudong District, Shanghai, China
Tel. +86 21 5087 0597/0598
Fax +86 21 5087 0598