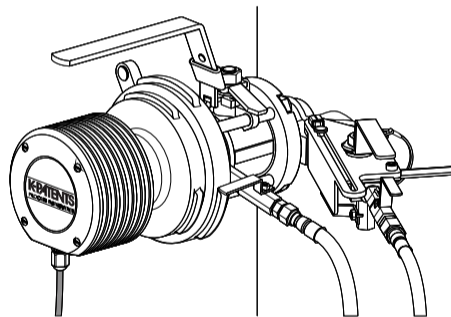


Guia de bolso

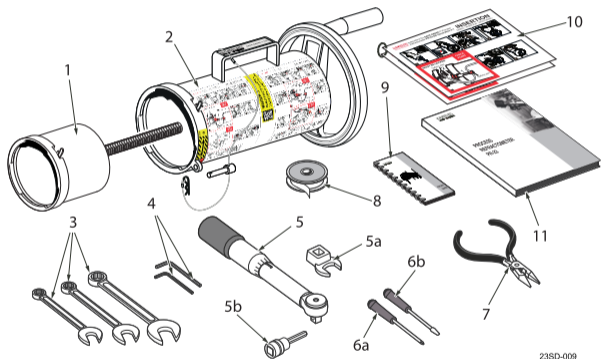
Safe-Drive™ Geração 2.1



PR-23-SD
SDI2-23-SN2-XS
SDI2-23-WP2-XS
SDI2-23-PL-SS
SDR2-23

VAISALA

IM-PT-SDI21-PG
Rev. 2.00



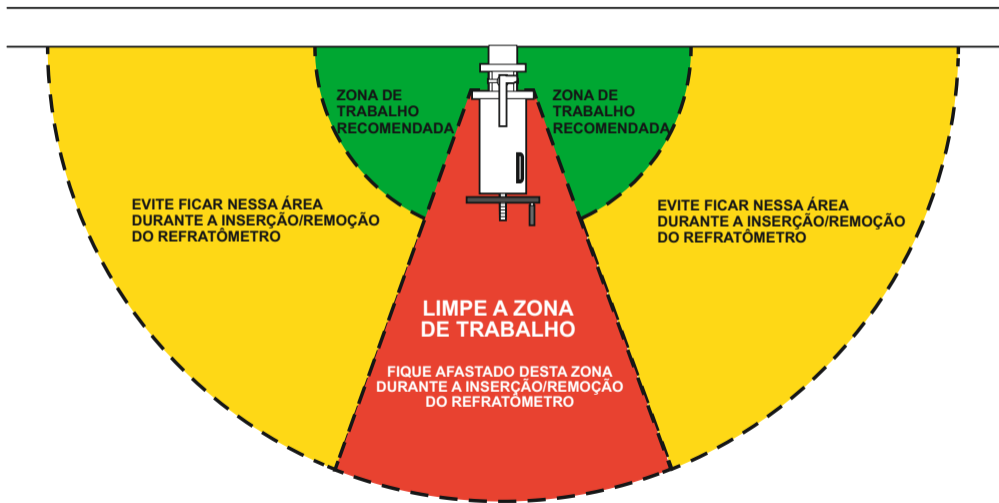
23SD-009

INSTALLATION EQUIPMENT

1. Revestimento interno do retrator
2. Revestimento externo do retrator
3. Chaves de combinação de 32 mm, 14 mm, 8 mm
4. Chaves Allen de 8 mm, 5 mm
5. Chave de torque
 - 5a. encaixe aberto 19 mm
 - 5b. soquete hexagonal 8 mm
6. Chave de fenda
 - 6a. Ponta Phillips
 - 6b. Ponta chata
7. Alicates
8. Fita de vedação da rosca
9. Guia de bolso para inserção e retração
10. Cartões de instrução laminado
11. Documento de boas práticas

REQUISITOS DE SEGURANÇA





SUMÁRIO

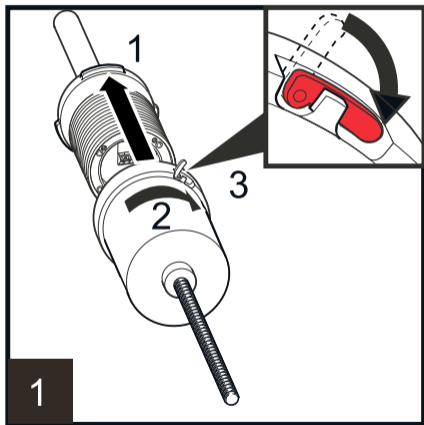
Inserção do sensor

Remoção do sensor

Inserção do bico de lavagem

Remoção do bico de lavagem

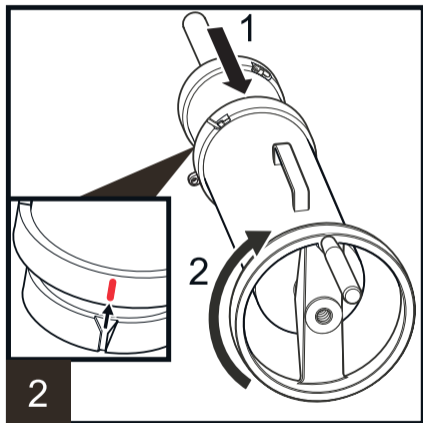
INSERÇÃO DO SENSOR



1. Insira o sensor no revestimento interno. Certifique-se de que o prende-cabos do sensor tenha sido retirado. Combine o fechamento da baioneta com o flange do sensor, de forma que a trava fique um pouco à esquerda da parte superior e que a passagem do cabo do sensor seja reta para baixo.

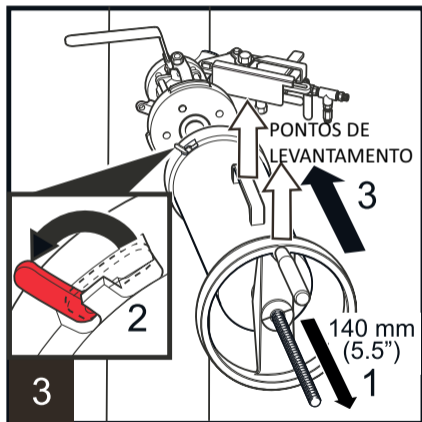
2. Quando o flange do sensor estiver nivelado com a parte inferior do revestimento interno, gire a carcaça interna 60° no sentido horário para travá-la no flange.

3. Pressione a trava de bloqueio para baixo para proteger a conexão.



1. Encaixe o revestimento externo por cima do revestimento interno. Para que os revestimentos fiquem correspondentes, verifique se o trilho no revestimento interno corresponde ao sulco no revestimento externo. A trava do revestimento interno deve estar um pouco à direita da parte superior e a manopla do revestimento externo deve apontar para cima.

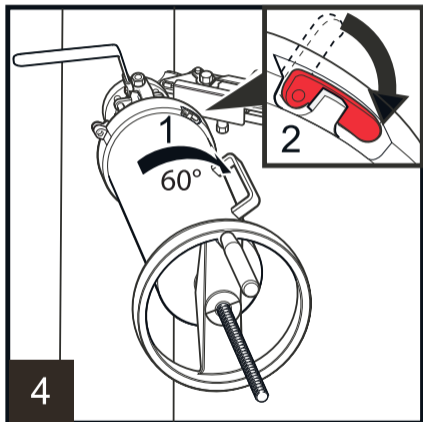
2. Gire a roda manual no sentido horário até ela parar de arrastar o sensor para dentro do revestimento externo.



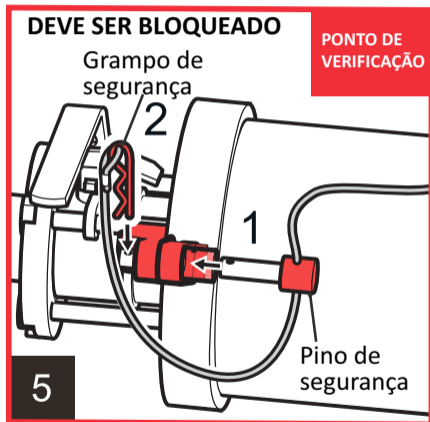
1. Agora, o sensor deve estar dentro do Retrator e cerca de 140 mm (5,5") da rosca do parafuso deve ficar para fora do meio da roda.

2. Solte a trava do revestimento externo.

3. Segure com firmeza a roda manual e a manopla, e levante o Retrator (com sensor) acima do flange da válvula de isolamento. Mantenha o controle.



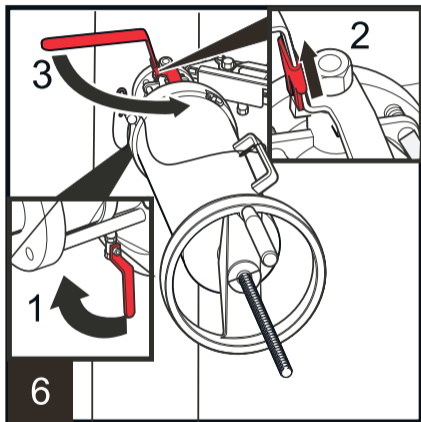
1. Gire o revestimento externo 60° no sentido horário para travar a baioneta.
2. Bloqueie a trava do revestimento externo.



1. Insira o pino de segurança.

2. Bloqueie o pino de segurança com o grampo de segurança.

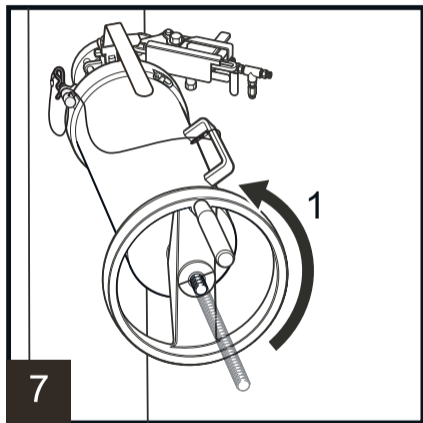
NÃO PROSSIGA ATÉ VOCÊ TER COMPLETADO ESTA ETAPA!



1. Feche a válvula esférica de purga sob a válvula de isolamento.

2. Levante a placa de travamento da manopla da válvula de isolamento.

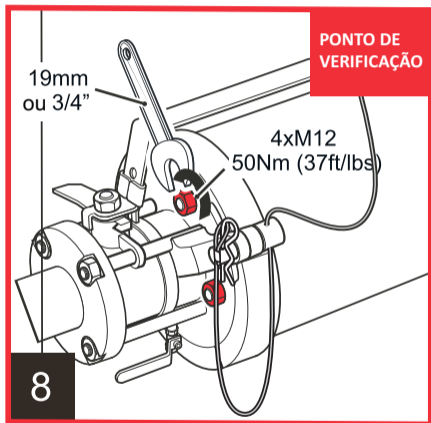
3. Abra a válvula de isolamento girando a manopla da válvula 90°. A válvula é aberta quando a manopla da válvula esférica está paralela ao Retrator e ao sensor.



Agora, o sensor pode ser inserido no processo.

1. Gire a roda manual no sentido anti-horário até ela parar, isto é, até o flange do sensor se conectar com a válvula de isolamento e apenas a extremidade da rosca do parafuso estar visível.

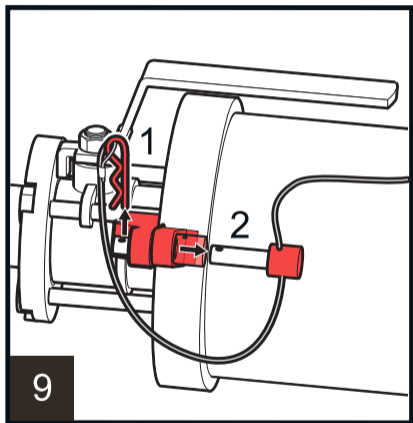
Aviso! Se detectar vazamento, retorne imediatamente ao passo anterior. Não continue a instalação até determinar e consertar o motivo do vazamento.



Encaixe as quatro porcas M12 nos parafusos que prendem o sensor na válvula de isolamento e aperte-as com uma chave de 19 mm ou 3/4".

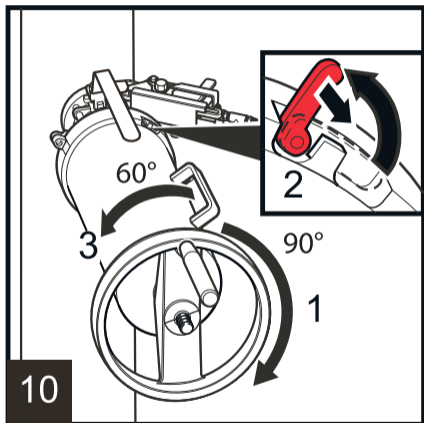
Importante: Não aperte demais as porcas, ajuste o torque a 50 Nm (37 ft/lbs).

NÃO PROSSIGA ATÉ VOCÊ TER COMPLETADO ESTA ETAPA!

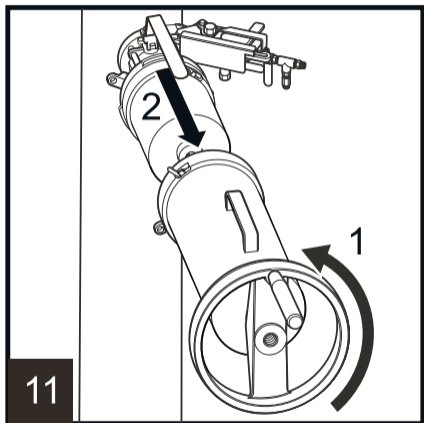


1. Remova o grampo de segurança.

2. Remova o pino de segurança.

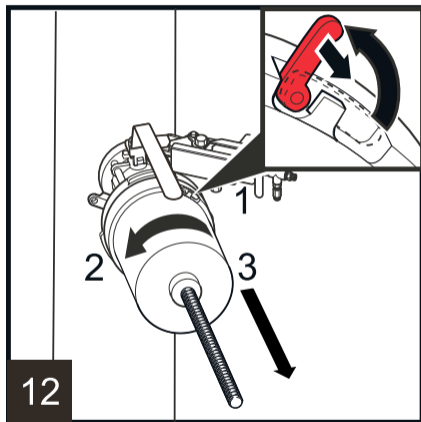


1. Gire a roda 90° sentido horário.
2. Abra a trava de bloqueio do revestimento externo.
3. Gire a manopla do revestimento externo 60° no sentido anti-horário.

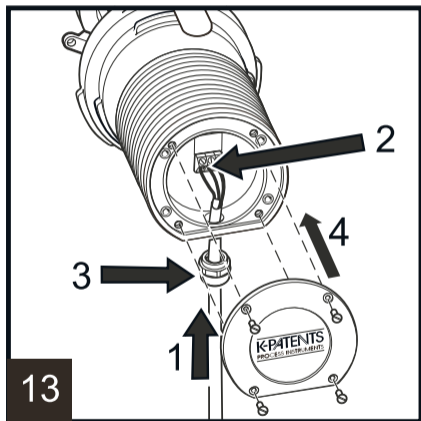


1. Gire a roda manual no sentido anti-horário para soltar a rosca.

2. Levante o revestimento externo.



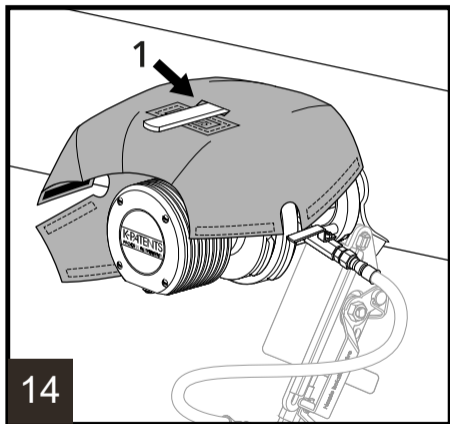
1. Levante a trava do revestimento interno para desbloqueá-lo.
2. Gire o revestimento 60° no sentido anti-horário para soltá-lo do flange.
3. Levante o revestimento interno e afaste-o da cabeça do sensor.



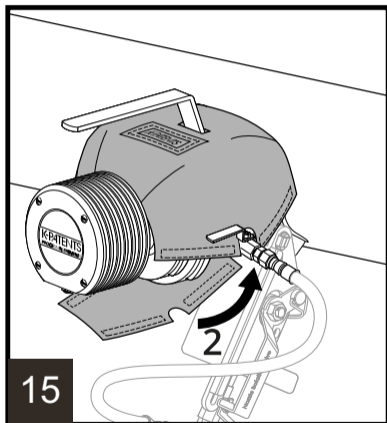
Desligue o DTR. Conecte o cabo do sensor ao DTR.

1. Empurre o cabo de interconexão através do prende-cabos e no sensor.
2. Conecte o cabo de interconexão ao sensor.
3. Aperte o prende-cabos no sensor.
4. Encaixe a placa de identificação no sensor e aparafuse-a.

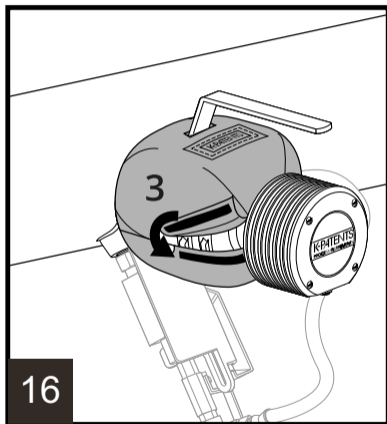
Ligue a energia DTR para ativar o sistema Safe-Drive™. Abra a válvula de lavagem.



Passa a manopla da válvula de fechamento Safe-Drive pelo furo fornecido na capa térmica, certificando-se que a etiqueta está virada na sua direção.



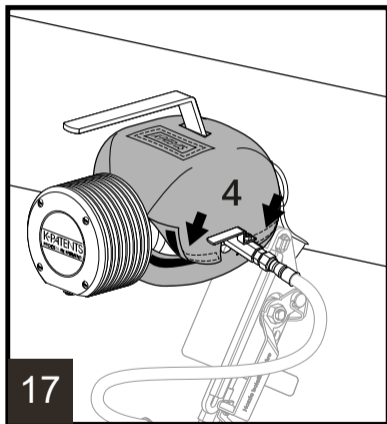
Embrulhe a capa por baixo e em torno do corpo da válvula Safe-Drive, alinhando as aberturas com a válvula de drenagem.



Feche usando fitas de velcro, primeiro a junta simples à esquerda.

16

Inserção do sensor

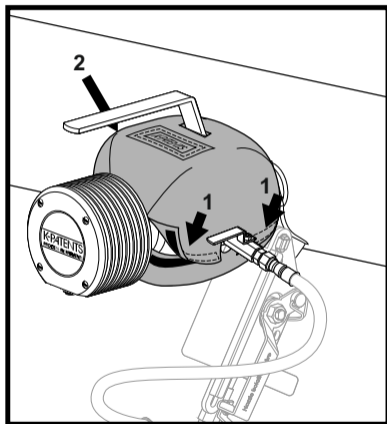


Finalmente, as duas juntas de velcro à direita.

17

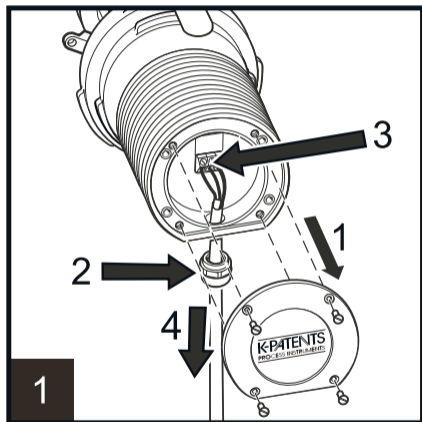
Inserção do sensor

REMOÇÃO DO SENSOR



Para remover a cobertura térmica, primeiro abra os dois fechos de velcro à direita. Depois, abra o fecho de velcro à esquerda, desembrulhe a cobertura por baixo do sensor e depois remova a cobertura.

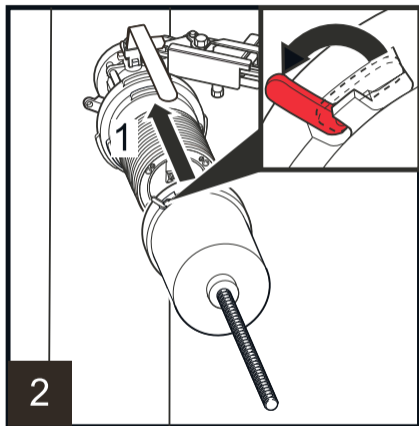
Remoção do sensor



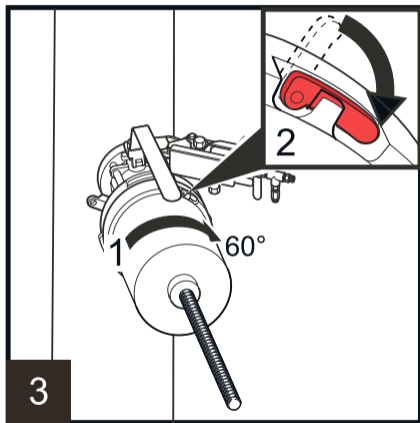
Desligue o DTR para cortar a energia do sensor.
Feche a válvula de lavagem.

1. Desparafuse e remova a placa de identificação do sensor.
2. Solte a vedação sobreposta de cabos.
3. Desparafuse os fios.
4. Remova o cabo do sensor e a vedação sobreposta de cabos.

Nota: Se outro sensor em linha estiver conectado ao mesmo DTR, desconecte o cabo solto do DTR e ligue novamente.

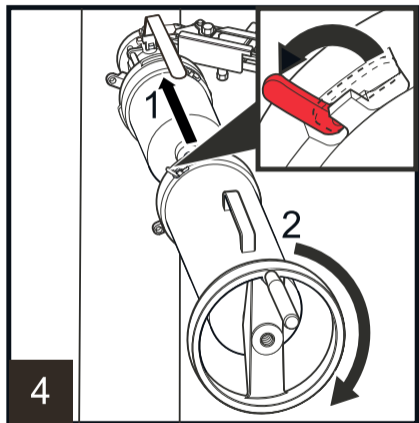


1. Levante a trava do revestimento interno para desbloqueá-lo. Levante o revestimento interno acima da cabeça do sensor. A trava do revestimento interno deve estar levemente à esquerda.



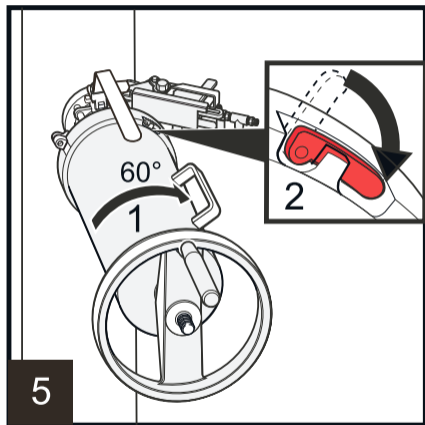
1. Gire o revestimento interno 60° no sentido horário para travar no flange.

2. Bloqueie a trava do revestimento interno.

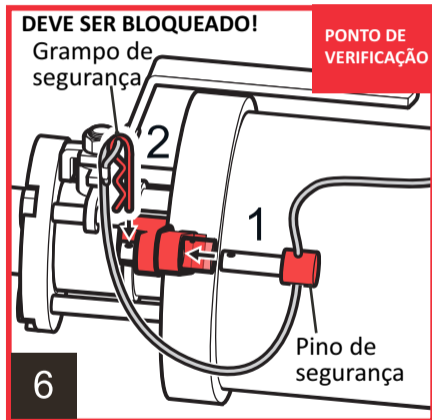


1. Abra a trava de bloqueio do revestimento externo. Segure a carcaça externa com uma mão na manopla e a outra mão no volante. Encaixe o revestimento externo por cima do revestimento interno.

2. Gire a roda manual no sentido horário para que a rosca do revestimento interno passe através da roda manual.

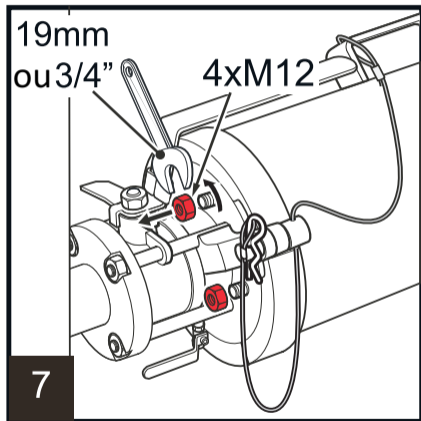


1. Gire o revestimento externo 60° no sentido horário para travar a baioneta.
2. Bloqueie a trava do revestimento externo.

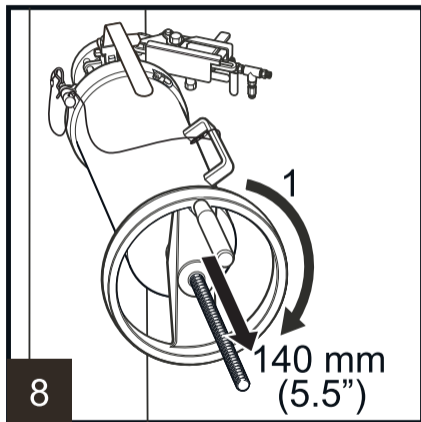


1. Insira o pino de segurança.
2. Bloqueie o pino de segurança com o grampo de segurança.

NÃO PROSSIGA ATÉ VOCÊ TER COMPLETADO ESTA ETAPA!

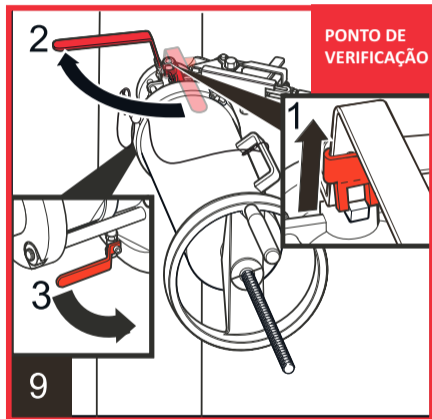


Solte e remova as quatro porcas M12 nos parafusos que prendem o sensor na válvula de isolamento usando uma chave de 19 mm ou 3/4".



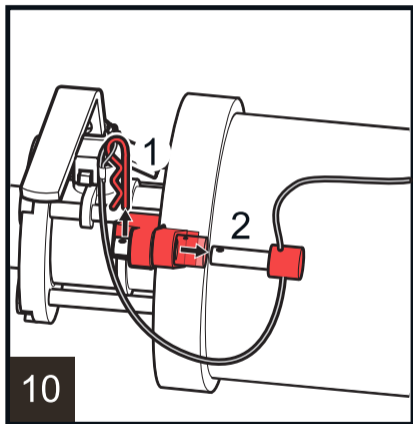
1. Para remover o sensor do processo, gire a roda manual no sentido horário até que ela pare. Neste estágio, aproximadamente 140 mm (5,5") da rosca deve ficar para fora do meio da roda.

Aviso! Se detectar vazamento, retorne imediatamente ao passo anterior. Não continue a remoção até determinar ou consertar o motivo do vazamento.



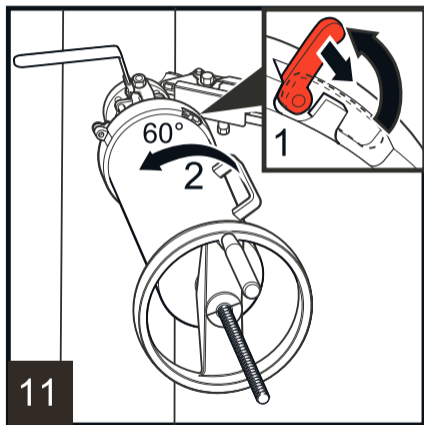
1. Levante a placa de travamento da manopla da válvula de isolamento.
 2. Feche a válvula de isolamento girando a manopla 90°. Importante: A válvula de isolamento está fechada adequadamente quando a manopla apontar para longe do sensor e a placa de travamento cair sobre a manopla.
 3. Abra a válvula de purga abaixo da válvula de isolamento para limpeza da caixa, a fim de eliminar qualquer líquido do processo que tenha restado dentro da válvula de isolamento.
- Aviso! Algum líquido do processo vazará pela válvula esférica pequena; tome cuidado com respingos!!

NÃO PROSSIGA ATÉ VOCÊ TER COMPLETADO ESTA ETAPA!



1. Remova o grampo de segurança.

2. Retire o pino de segurança.

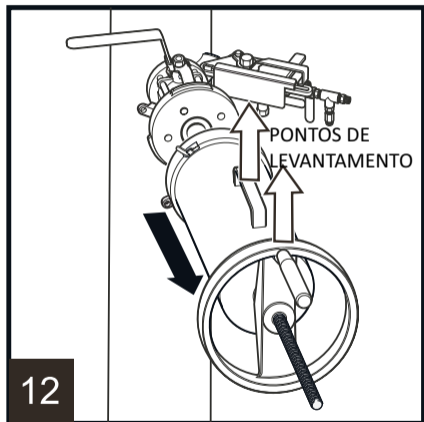


1. Levante a trava de bloqueio do revestimento externo.

2. Gire o revestimento externo 60° no sentido anti-horário de forma que a manopla fique para cima na parte superior.

11

Remoção do sensor

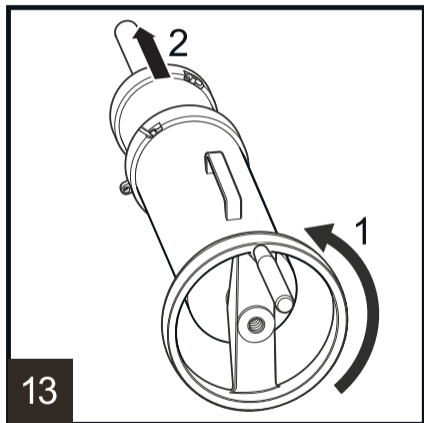


Segure firmemente na roda manual e na manopla e puxe para fora o Retrator com o sensor dentro. Aviso! Segurar a ferramenta com firmeza é essencial, pois o conjunto de ferramenta e sensor é notavelmente mais pesado do que o Retrator sozinho.

Nota: Para assegurar que a válvula de isolamento por trás da ferramenta Safe-Drive™ tenha sido removida junto com o sensor, parafuse um flange cego padrão ANSI de 1,5", 105 lbs a ela com parafusos e porcas de 1/2" (M12).

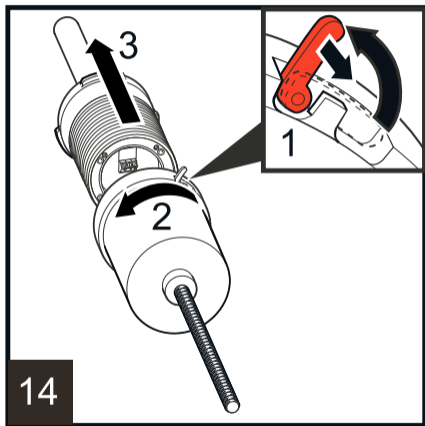
Uma trava pode ser adicionada à manopla da válvula de isolamento.

Aviso! A ponta do sensor está quente e pode estar recoberta de licor. É recomendado lavar a ponta do sensor e a válvula de isolamento com água quente.



Coloque o Retrator com o sensor em uma mesa ou superfície similar, de forma que a roda manual tenha espaço para girar.

1. Gire a roda manual no sentido anti-horário para soltar a rosca, isto é, até o revestimento externo não estar mais conectado às partes de dentro.
2. Retire o revestimento externo.



14

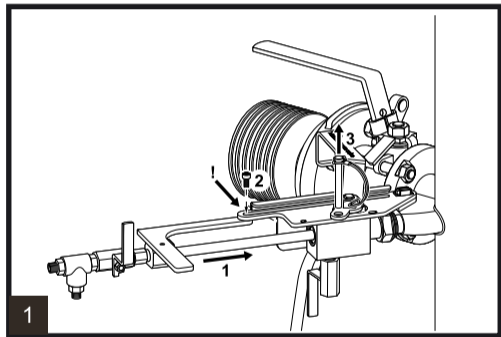
1. Abra a trava do revestimento interno.

2. Mantenha o sensor estável com uma mão e gire o revestimento interno no sentido anti-horário com a outra mão para soltar o revestimento interno do sensor.

3. Retire o sensor.

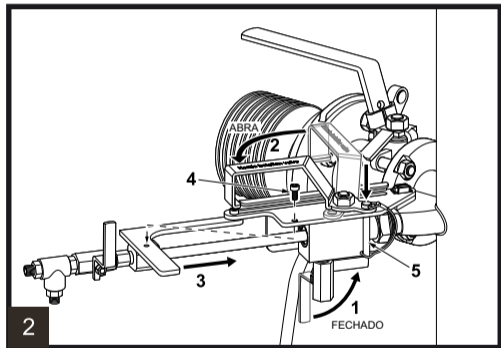
INSERÇÃO DO BICO DE LAVAGEM

Inserção do bico



Verifique o bico e a válvula antes de instalar o bico de lavagem. Use fita veda-rosca para todas as conexões de rosca.

1. Insira o bico na válvula de isolamento (1).
2. Afixe o bico ao guia do bocal com um parafuso M5X10 especial (2) usando uma chave Allen de 5 mm.
3. Remova o pino de segurança (3).



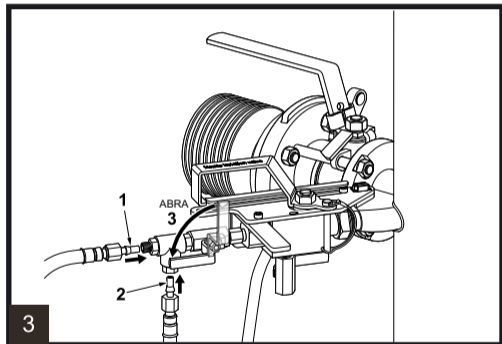
1. Feche a válvula da porta de verificação de 1/4" abaixo da válvula de isolamento do bico (1).

2. Abra a válvula de isolamento (2) girando a manopla no sentido anti-horário.

3. Empurre o bico para o processo (3).

4. Afixe o bico ao guia do bocal com um parafuso M5X10 especial (4) usando uma chave Allen de 5 mm.

5. Trave a manopla da válvula de isolamento com o pino de segurança (5).

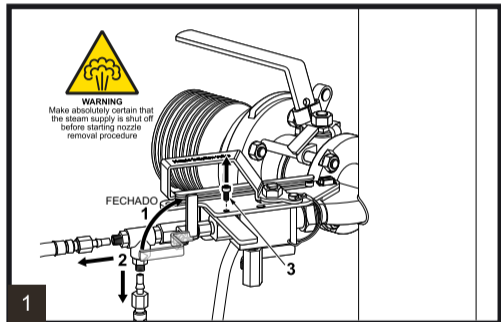


1.1 VAPOR: Conecte a linha de vapor e a linha flexível de descarga do sensor a peça T do bico (1, 2).

1.2 ÁGUA: Conecte a linha de água à válvula 1/4" (1, 2).

2. Abra a válvula do bico (3).

REMOÇÃO DO BICO DE LAVAGEM



AVISO! Esteja absolutamente certo de que o fornecimento de água ou vapor foi fechado, antes de iniciar o procedimento de remoção do bico.

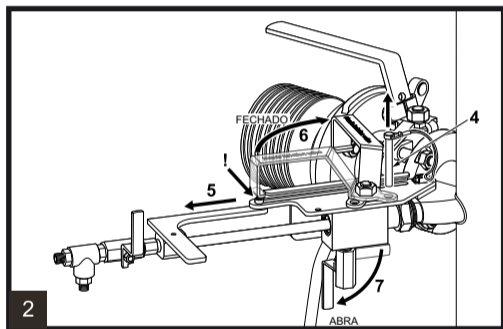
1. Feche a válvula do bico (1).

2.1 VAPOR Remova a linha de fornecimento de vapor (2) e a linha flexível da descarga do sensor (2) da peça T do bico.

2.2 ÁGUA Remova a linha de fornecimento de água (2) do bico.

3. Remova o parafuso M5x10 especial de bloqueio do guia do bico (3) usando uma chave Allen de 5mm.

Tenha cuidado, a pressão de processo tentará empurrar o bico para fora do processo.

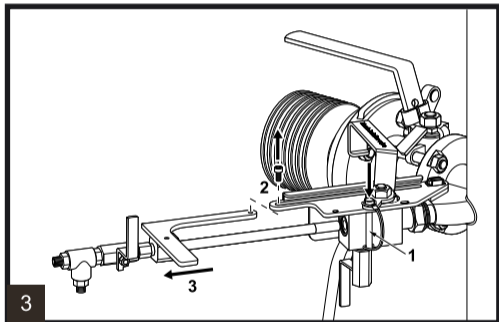


4. Remova o pino de segurança (4).

5. Deslize o bico para fora do processo (5) até que a placa guie o pare.

6. Feche a válvula de isolamento do bico (6) girando a manopla no sentido horário.

7. Abra a válvula da porta de verificação de 1/4" abaixo da válvula de isolamento do bico (7).



1. Trave a manopla da válvula de isolamento com o pino de segurança (1).

2. Remova o parafuso da placa guia M5x10 especial (2) usando uma chave Allen de 5mm.

3. Remova o bico da válvula de isolamento completamente (3).

VAISALA

www.vaisala.com