

配有网络设备的 viewLinc 快速入门指南

1. 硬件

- Vaisala Veriteq vNet 设备、Digi 设备或 Vaisala 300 系列变送器

2. 设备驱动程序

- vNet 或 Digi 配置 CD

3. Vaisala Veriteq vLog 或 Vaisala Veriteq Spectrum 软件

- 适用于记录器设置的 CD

4. Vaisala Veriteq viewLinc 软件

- viewLinc CD
- 适用于实时监控、报警、自动下载、绘图和历史报告

5. Vaisala Veriteq viewLinc: 监控、报警和实时绘图

- 网络上已安装 Internet 浏览器的任何计算机

硬件

vNet 设备:

- 去除记录器背面的保护标签。
- 将数据记录器连接至 vNet 设备。
- 将 vNet 设备插入以太网插座。
- 如果不支持以太网供电，则插上电源*。

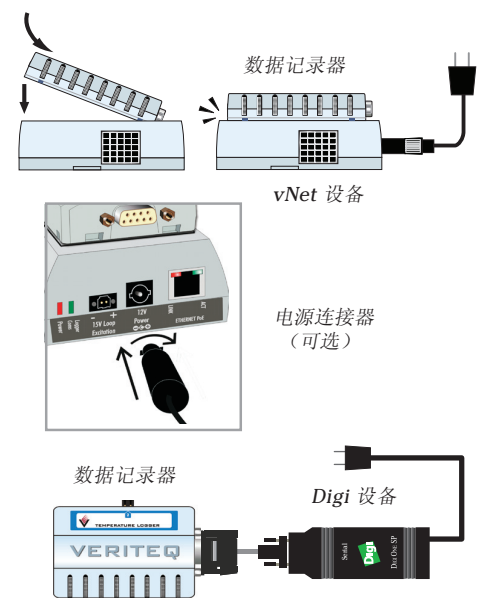
Digi 设备:

- 将 Digi 设备插入以太网插座，接通电源。
- 使用 Veriteq 线缆将数据记录器连接至 Digi 设备。

300 系列变送器:

- 插入以太网插座，接通电源。

* 注意: 为确保安全连接, 必须将 1/4 电源线连接器转向右侧。



1.

设备驱动程序

A. 获取 IP 地址

- 从 IT 部门获得适用于设备的保留 (推荐) 或静态 IP 地址。如果您的网络策略要求您使用 DHCP 以保留 IP 地址, 请访问 www.veriteq.com/digi 以查看相关说明。

B. 发现设备

- 将设备驱动程序 CD 插入 viewLinc 服务器 (可以是全天候可用的任何 Windows PC 或服务)。
- 选择 Device Setup Wizard “设备安装向导”。
- 在设备的一侧或底部选择与 MAC 地址相匹配的设备。单击 Next “下一步”。

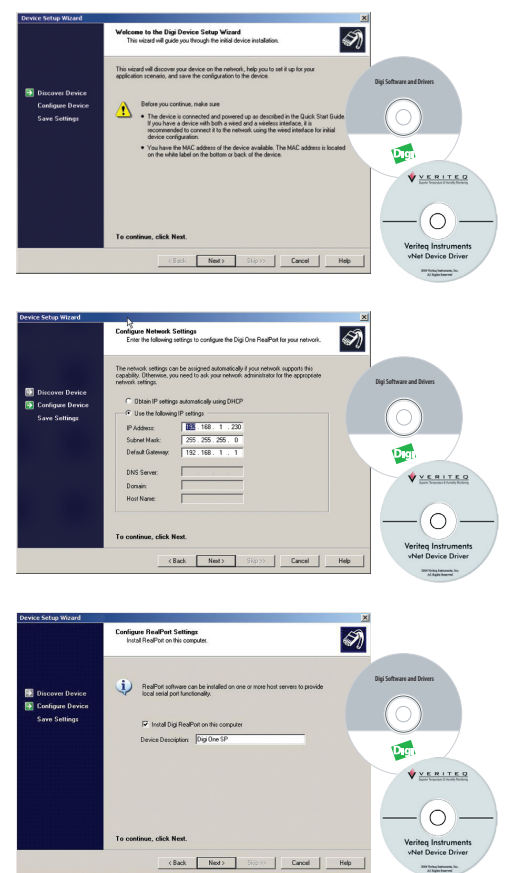
C. 配置设备

- 在 Configure Network Settings “配置网络设置” 屏幕, 输入 IP 地址。单击 Next “下一步” 两次。
- vNet 或 Digi: Configure Real Port Settings 在 “配置 Real port 设置” 屏幕选择 Install Real Port on this computer “在此计算机上安装 Real Port”。单击 Next “下一步”。
- 再次单击 Next “下一步”。设置已保存。
- 单击 Finish “完成”。

D. 对所有设备重复执行步骤 1 和 2

- 执行完上述操作后, 完成步骤 3、4 和 5 (倒转)。

* 注意: 本文档介绍了 vNet 及 Digi One SP 设备。有关其他 Digi 型号的说明, 请访问 www.veriteq.com/digi。



2.

vLog 或 Spectrum 软件

配置 Vaisala Veriteq 数据记录器

您的系统中包含 vLog 或 Spectrum 软件，借助这些软件，您可以确认端口是否成功安装，还可以更改 Vaisala Veriteq 记录器设置（300 系列变送器无需此步骤 – 有关变送器设置的详细信息，请参阅特定 Vaisala 的产品指南）。

- 在 viewLinc 服务器上，可利用 Windows 设备管理器来确定设备所使用的 COM 端口。
- 在 viewLinc 服务器，插入 vLog 或 Spectrum CD，然后安装。安装程序将自动启动。
- 启动 vLog 或 Spectrum。
- 选择 Tools “工具” | Options “选项”，然后选择已分配给 RealPort 的 COM 端口。单击“确定”。
- 选择 Logger “记录器” | Setup “设置”。查看记录器屏幕（已显示），确认记录器能否成功通信。
- 选择 Logger “记录器” | Description “描述”更改记录器描述，以与其位置相匹配。
- 针对历史数据记录的需求，为记录器的采样间隔设置一个适当频率，或保留每 5 分钟一次的默认设置。选择 Logger “记录器” | Sample Timing “采样计时”进行更改。
- 关闭所有打开的 vLog 或 Spectrum 对话框。

有关详细信息请参阅帮助 (F1)。现在即可关闭 vLog 或 Spectrum。



3.

viewLinc 软件

在 viewLinc 服务器上安装 viewLinc

viewLinc “托管”数据记录器及变送器，以便通过网络使用它们。

- 在 viewLinc 服务器上，插入 viewLinc CD，然后安装 viewLinc。
- 出现提示时，请务必选择 Enterprise Server “企业版服务器”。

您已安装 viewLinc。现在您可以转至网络上的任何计算机，也可停留在原位置，还可以使用 viewLinc 查看记录器中的数据。

有关设置一个或多个主机服务器的帮助信息，请参阅《管理员指南》。



4.

viewLinc: 监控、报警和查看历史数据

A. 登录 viewLinc

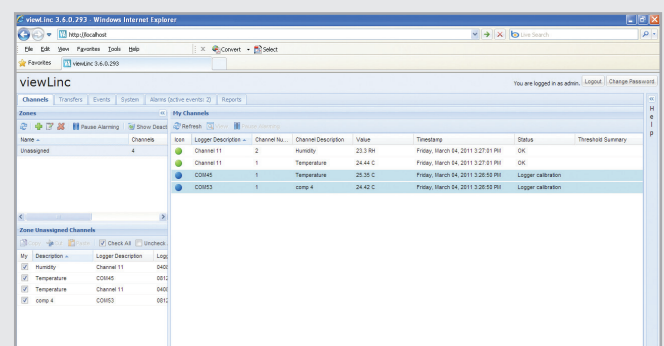
- 从网络中的任何计算机中，在 Internet 浏览器的地址栏输入要安装 viewLinc 的计算机的名称及端口号：
例如，http://<计算机名称>:<端口号>（或使用默认端口号 80）。
- 在 Login “登录”屏幕输入“admin”（用户名）和“admin”（密码）。单击 Login “登录”。
- 此时将出现 viewLinc，其中显示了可用的信道。选择一个区域，然后选中要监控的信道旁的复选框。My Channels “我的信道”下方将显示相关数据。*

恭喜 – 您会看到记录器正在运行！

* 注意：需手动添加 300 系列变送器。有关说明，请参阅 viewLinc 《管理员指南》。

B. 配置 viewLinc

- 创建用户帐户（允许非管理员用户登录和监控信道）。
- 配置邮件服务器设置（使 viewLinc 可以向个人/通讯组列表发送警报电子邮件）。
- 设置阈值和通信警报（设置可触发警报的阈值）。



5.

VAISALA

Vaisala Canada Inc
13775 Commerce Parkway
Richmond, BC Canada V6V 2V4
www.vaisala.com

电话: 604 273 6850
1 866 861 3388 (仅北美地区)
veriteqsupport@vaisala.com
传真: 604 273 2874

M211350ZH-A
加拿大印刷